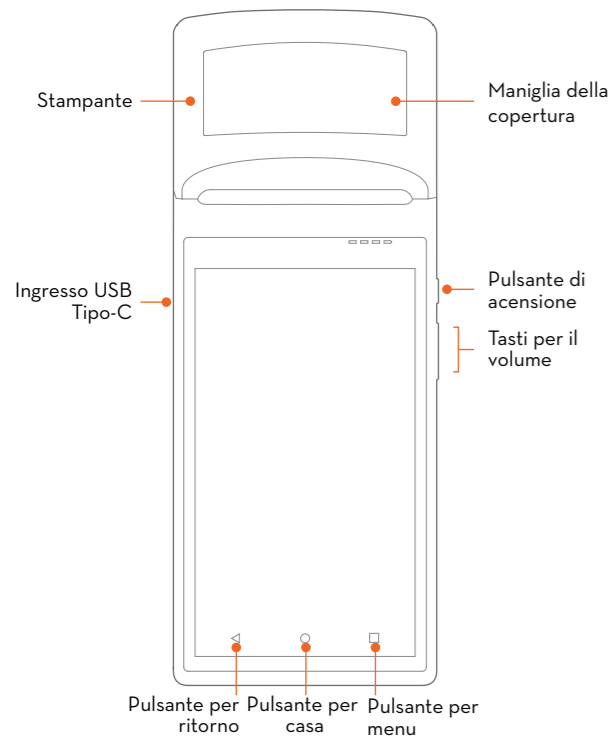


Descrizione del prodotto



Pulsante di accensione

Pressione breve sul pulsante: consente di accendere o spegnere lo schermo. Pressione lunga (2-3 secondi): consente di accendere o spegnere il dispositivo. Pressione lunga per 11 secondi per il ripristino a seguito di un blocco

Tasto volume

Regola il volume

La stampante

Permette di stampare fatture/documenti commerciali, gestionali e rapporti.

Pulsante indietro

Premere per ritornare alla schermata precedente

Pulsante home

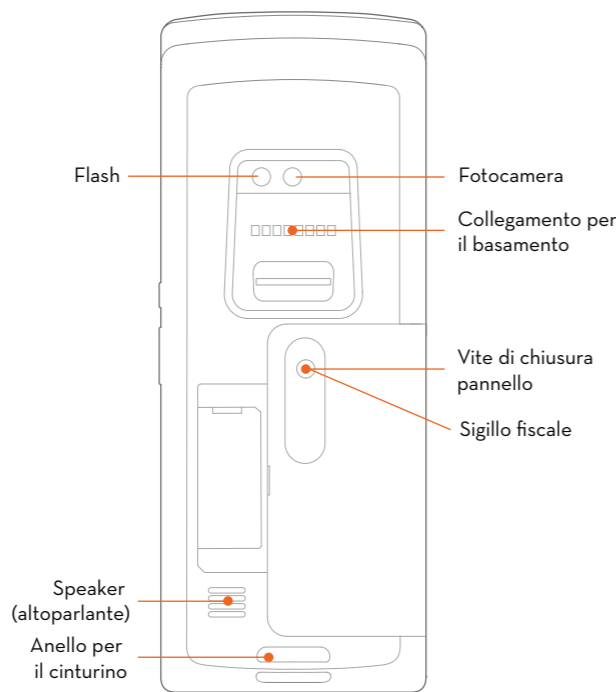
Tocca velocemente per visualizzare rapidamente i programmi in background; Seleziona l'app e scorri lateralmente per chiudere.

Pulsante per il menu

premere per visualizzare

Ingresso USB Tipo-C

Viene utilizzato per caricare il dispositivo ed estrarre i file dallo stesso tramite adattatore OTG.



Fotocamera

Consente di scansionare rapidamente i codici a barre

Flash

Il flash serve per l'illuminazione in modalità fotocamera.

Sigillo fiscale.

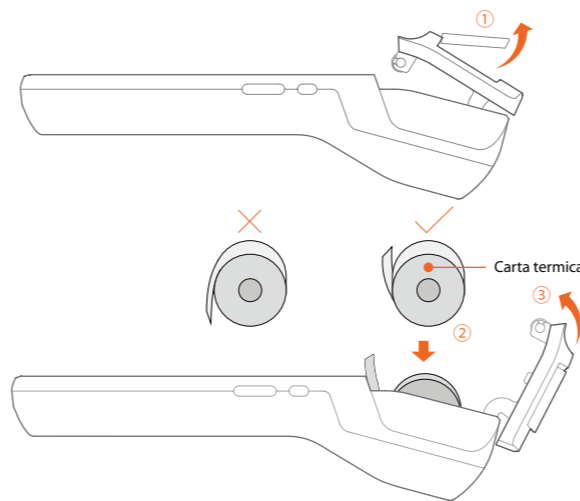
ATTENZIONE non tentare di aprire o rovinare il sigillo, comporterebbe una manomissione del dispositivo.

Anello per il cinturino

Per il fissaggio del cinturino portatile per evitare cadute. (Questo accessorio deve essere acquistato separatamente)

Collegamento per la culla

Serve per il collegamento della culla con quale si può caricare la batteria. (Questo accessorio deve essere acquistato separatamente)

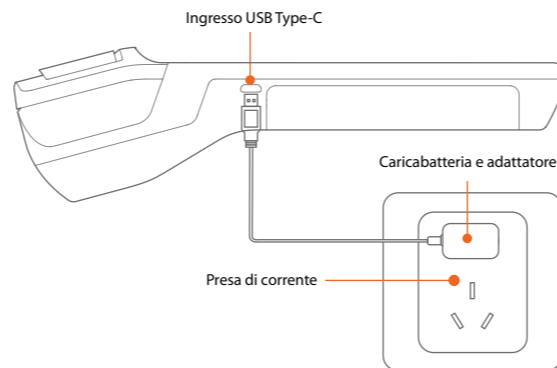


Istruzioni per la stampante

Il dispositivo supporta la stampa su carta termica da 58 mm con le seguenti specifiche: 57 ± 0,5 mm * Ø40 mm, 20 mt 12mm.

- Aprire il coperchio della carta (Figura 1).
- Posizionare la carta nella direzione mostrata (Figura 2)
- Chiudere il coperchio della carta (Figura 3).

Attenzione: se la stampante stampa una fattura vuota, caricare la carta nella direzione opposta.



Istruzioni per la ricarica della batteria

Il dispositivo può essere caricato solo tramite un caricabatterie USB.

- Inserire l'adattatore 5v in una presa di corrente;
- Inserire il cavo USB nell'adattatore;
- L'icona di ricarica apparirà sullo schermo durante la ricarica;
- Se il dispositivo non si carica, assicurarsi che il cavo USB sia connesso.

Istruzioni / Note per la batteria

Il dispositivo ha una batteria al litio da 3,6V / 5200mAh; non disassemblare la batteria. Per preservare al meglio la durata della batteria, evitare di scaricare completamente la batteria.

Norme di manutenzione

Avvertenza di sicurezza

- Collegare la spina AC alla presa AC corrispondente all'ingresso contrassegnato dell'alimentatore;
- Non utilizzare in presenza di gas potenzialmente esplosivo;
- Per evitare lesioni, le persone non autorizzate non devono aprire l'alimentatore;
- Questo è un prodotto di classe A. Questo prodotto può causare interferenze radio negli ambienti. In tal caso, l'utente può essere tenuto ad adottare misure adeguate contro le interferenze.

Sostituzione della batteria:

1. Il rischio di esplosione può sorgere se si sostituisce con una batteria sbagliata!
2. La batteria sostituita deve essere smaltita dal personale di manutenzione e non gettarla nel fuoco!

Significative istruzioni di sicurezza

- Questo terminale è un dispositivo portatile e l'utente deve proteggere la password da un altro utente durante l'immissione della password;
- Non installare o utilizzare il dispositivo durante i temporali per evitare i potenziali rischi di fulmini;
- Si prega di spegnere immediatamente se si notano odore, calore o fumo anomali;
- La taglierina della carta è affilato, non toccarlo!

Suggerimenti

- Non utilizzare il terminale vicino all'acqua o all'umidità per evitare che il liquido cada nel terminale;
- Non utilizzare il terminale in ambienti estremamente freddi o caldi, come vicino a fiamme o sigarette accese;
- Non lasciar cadere o piegare il dispositivo;
- Se possibile, utilizzare il terminale in un ambiente pulito e privo di polvere per evitare che piccoli oggetti cadano nel terminale;
- Non utilizzare il terminale vicino ad apparecchiature mediche senza autorizzazione.

Dichiarazioni

Il produttore non si assume responsabilità per le seguenti azioni:

- Danni causati dall'uso e dalla manutenzione senza rispettare le condizioni specificate in questa guida;
- Il produttore non si assumerà alcuna responsabilità per danni o problemi causati da articoli o materiali opzionali (piuttosto che dai prodotti iniziali o dai prodotti approvati della Società). Il cliente non ha il diritto di cambiare o modificare il prodotto senza il nostro consenso.
- Il sistema operativo del prodotto supporta gli aggiornamenti di sistema ufficiali, ma se si modifica il sistema operativo in un sistema ROM di terze parti o si modificano i file di sistema usando il metodo di 'system cracking', ciò può causare instabilità del sistema e rischi e minacce alla sicurezza.

Clausola di esclusione della responsabilità

A seguito dell'aggiornamento del prodotto, alcuni dettagli di questo documento potrebbero non corrispondere al prodotto, in questo caso di dovrà fare riferimento al prodotto. Il produttore si riserva il diritto di interpretare questo documento. Il produttore si riserva inoltre il diritto di modificare queste specifiche senza preavviso.

Contenuto del pacchetto

- Dispositivo-1
- Manuale d'uso -1
- Caricabatterie & adattatore-1
- Cavo USB -1
- Adattatore USB OTG -1
- _____

Specifiche tecniche

Sistema operativo	Android 6.0
CPU	MTK MT6580
La frequenza di base della CPU	1.3 GHZ quad-core
RAM	1GB LPDDR3
FLASH	8GB Nand Flash
Schermo	IPS da 5,99 pollici, risoluzione 1440 · 720 pixel per pollice
Fotocamera	5.M AF
Speaker (altoparlante)	90dB
Microfono	MIC
Wireless data	GSM (850/900/1800/1900) WCDMA (850/900/1900/2100)
Wi-Fi	Integrato Wi-Fi 802.11b/g/n (2.4G)
Bluetooth	Bluetooth 3.0/4.0, supporto iBeacon
Pulsanti	Pulsante per accensione, pulsante per la lettura (per il scan)
Interfaccia	Širina 58mm, maksimalni dijametar 40mm
Baterija	Tipo-C
Metodo di stampa	Stampa lineare termica
Specifiche della carta da stampa	58 mm con le seguenti specifiche: 57 ± 0,5 mm * Ø40 mm
Batteria	3,6V/5200mAh
Dimensioni	211mm(L)+83mm(W)+53mm(H)
Caricabatteria /adattatore	input - AC 240V/0.3A 50/60Hz, e output - DC 5V/2A

Avvertenze

Per i Misuratori Fiscali con stampante termica, si deve obbligatoriamente utilizzare carta termica omologata, nel rispetto delle specifiche emanate dal Ministero delle Finanze (prot. 45276/90 del 20-04-1990 e successive modifiche D.M. 30-03-1992)

Pertanto l'utente è obbligato a:

Utilizzare carta termica omologata, dove siano stampati, lungo un margine e per tutta la lunghezza del rotolo, gli estremi della certificazione e la data di scadenza della carta stessa.

Conservare la carta termica, recante i dati fiscalmente rilevanti, in contenitore opaco di materiale che non danneggi la carta, in particolare diverso da Poiivincloruro (PVC) al cui interno la temperatura non sia superiore a 35 gradi C. e l'umidità relativa sia inferiore all'80%.

ART. 4.7 Provvedimento del 28-07-2003 Agenzia delle Entrate (G.U. n° 221 del 23-09-2003):

I misuratori dichiarati non utilizzabili in sede di verificazione periodica, ove non ripresentati alla verificazione periodica entro 40 giorni dalla data della notificazione del resoconto di cui al punto 4.4, lettera b), devono essere sottoposti alla procedura di defiscalizzazione prevista dall'art. 7 del decreto ministeriale 4 aprile 1990 con l'intervento di un tecnico abilitato ad eseguire operazioni di verificazione periodica.

Punto 4.4 In caso di esito negativo dell'accertamento, il tecnico incaricato provvede ad effettuare le seguenti operazioni: lettera b): rilascio all'utente di apposito resoconto in cui sono descritte le difettosità tecniche, funzionali e fiscali riscontrate, ovvero i motivi dell'inutilizzabilità fiscale dell'apparecchio stesso. Il resoconto, datato e firmato dal tecnico e dall'utente, cui viene consegnato in originale, costituisce notifica al medesimo utente dell'esito negativo della verificazione periodica.

ART. 8 Provvedimento del 28-07-2003 Agenzia delle Entrate (G.U. n° 221 del 23-09-2003):
8. obblighi degli utenti.

8.1 Gli utenti, fatto salvo ogni altro obbligo previsto dalle norme vigenti, ivi compresi quelli fissati dagli altri punti del presente provvedimento: non possono impiegare o detenere nel luogo di svolgimento dell'attività di vendita nel diretto ed immediato rapporto con il pubblico misuratori non sottoposti a verificazione entro il termine prescritto, privi per causa qualsiasi di sigillo fiscale o di targhetta di verificazione periodica, o dichiarati non utilizzabili: rispondono del corretto funzionamento dei loro strumenti, conservando ogni documento ad essi connesso: mantengono l'integrità dell'etichetta di verificazione periodica e del sigillo fiscale tranne il caso di rimozione per riparazione; non utilizzano strumenti che presentino difformità, difettosità o inaffidabilità ai sensi delle norme vigenti in materia di misuratori fiscali, delle quali abbiano conoscenza.

8.2 I misuratori contemplati ne! punto 8.1. lettera a), sono considerati, a tutti gli effetti, privi di sigillo fiscale.

Avvertenza - in caso di malfunzionamento si consiglia di effettuare assistenza tecnica presso centri autorizzati 3i, declinando qualsiasi responsabilità in caso contrario. Si fa presente, inoltre, che la relativa assistenza fiscale (visita periodica provvedimento del direttore dell'Agenzia delle Entrate del 28 luglio 2003) potrà essere effettuata da laboratori autonomi certificati dall'Agenzia delle Entrate.

Avvertenze di sicurezza del prodotto

Usare responsabilmente. Leggere tutte le istruzioni e le informazioni di sicurezza prima dell'uso per evitare lesioni. La temperatura ambiente operativa dell'attrezzatura dichiarata dal produttore è di 35 ° C.

Sicurezza della batteria

Caricare la batteria solo a temperature ambiente comprese tra 0 ° C e 35°C.
(1) ATTENZIONE: pericolo di esplosione se la batteria viene sostituita in modo errato. Sostituire solo con batterie dello stesso tipo o equivalenti consigliate dal produttore. Smaltire le batterie usate secondo le istruzioni del produttore della batteria.(2) ATTENZIONE: Rischio di esplosione se la batteria è sostituita con un tipo non corretto. Smaltire le batterie usate secondo le istruzioni.
(3) ATTENZIONE: Il limite superiore della temperatura di carica è di 35 ° C.

Sicurezza del caricatore di batteria

Durante la ricarica, collocare il dispositivo in un ambiente con una temperatura ambiente normale e una buona ventilazione. Si consiglia di caricare il dispositivo in un ambiente con una temperatura compresa tra 0° C e 35 ° C.

Sicurezza cam flash

Il LED viene utilizzato solo come indicatore luminoso.

Sicurezza Wi-Fi

Disattiva il Wi-Fi nelle aree in cui l'uso del Wi-Fi è vietato o quando può causare interferenze o pericoli, ad esempio in aereo mentre è in volo.

Dichiarazione di conformità

CE Marketino SRL dichiara che il sistema POS MARKETINO ONE è conforme ai requisiti essenziali e alle altre disposizioni pertinenti di RED 2014/53 / UE. come da

certificato rilasciato dall'ente certificatore SR-19541B.00:
EN 55032: 2015, EN 301489-1 V2.1.1 - Emissioni condotte
EN 55032: 2015, EN 301489-1 V2.1.1 - Emissioni radiate
EN 61000-3-2:2014 - Emissioni Armoniche
EN 61000-3-3:2013 - Emissioni Flicker
CENELEC EN 61000-4-3:2006 + Var, ETSI EN 301489-1 V2.1.1 - Campo elettromagnetico a radiofrequenza.

La Dichiarazione di Conformità e le altre certificazioni disponibili, possono essere scaricate dal sito www.marketino.it.

Indicazioni per lo smaltimento del prodotto

Il simbolo del bidone barrato sta ad indicare che lo smaltimento del dispositivo NON deve essere eseguito attraverso il normale ciclo di smaltimento dei rifiuti. Per informazioni maggiormente dettagliate sul riciclaggio di questo prodotto, fare riferimento alle indicazioni dell'autorità del vostro Paese per lo smaltimento di questi prodotti.

- Non smaltire queste apparecchiature come rifiuto municipale solido misto ma effettuare una raccolta separata.
- Il reimpiego o il corretto riciclaggio delle AEE è utile a preservare l'ambiente e la salute umana stessa.
- Secondo la Direttiva europea WEEE 2002/96/EC sono disponibili specifici centri di raccolta a cui consegnare i rifiuti di apparecchiature elettriche ed elettroniche, ed è altresì possibile riconsegnare l'apparecchiatura al distributore all'atto dell'acquisto di una nuova equivalente.

- La pubblica amministrazione ed i produttori di AEE sono impegnati ad agevolare i processi di reimpiego e recupero dei RAEE attraverso l'organizzazione delle attività di raccolta e attraverso l'utilizzo di opportuni accorgimenti progettuali.
- La legge punisce con opportune sanzioni che smaltisce abusivamente i RAEE.

Caratteristiche tecniche

Il prodotto include le seguenti caratteristiche:

GSM

- Frequenza operativa: GSM900: 850-849 Mhz/GSM900:880-915MHz DCS1800: 1710-1785 Mhz /PCS1900:1850-1900MHz
- Potenza trasmessa: GSM850: 32.9dBm/EGSM900:32.52dBm/ DCS1800: 28.9dBm / PCS1900:28.6dBm

WCDMA

- Frequenza operativa: WCDMA2100:1920-1980Mhz WCDMA1900:1800-1910Mhz/WCDMA850:824-849Mhz /WCDMA900:880-915Mhz
- Frequenza di funzionamento: WCDMA2100:22.68dBm / WCDMA1900:23.43dBm/WCDMA850:23.09dBm /WCDMA900:22.67dBm

BT / BLE

- Frequenza operativa: 2402-2480 MHz
- Potenza trasmessa: CE BT: 3.3dBm / CE BLE: -5.83dBm

GPS

- Frequenza di funzionamento: 1575,42 MHz

Dichiarazione FCC

Questo dispositivo è conforme alla parte 15 delle norme FCC. Il funzionamento è soggetto alle due seguenti condizioni:

- questo dispositivo potrebbe non causare interferenze dannose,
- questo dispositivo deve accettare qualsiasi interferenza ricevuta, incluse le interferenze che potrebbero causare un funzionamento indesiderato.

NOTA: il produttore non è responsabile per eventuali interferenze radio o TV causate da modifiche non autorizzate a questa apparecchiatura. Tali modifiche potrebbero annullare l'autorità dell'utente a utilizzare l'apparecchiatura.

NOTA: questa apparecchiatura è stata testata e trovata conforme ai limiti per un dispositivo digitale di Classe B, in conformità alla parte 15 delle norme FCC. Questi limiti sono progettati per fornire una protezione ragionevole contro interferenze dannose in un'installazione residenziale. Questa apparecchiatura genera usi e può irradiare energia in radiofrequenza e, se non installata e utilizzata secondo le istruzioni, può causare interferenze dannose alle comunicazioni radio. Tuttavia, non esiste alcuna garanzia che non si verifichino interferenze in una particolare installazione. Se questa apparecchiatura causa interferenze dannose alla ricezione radio o televisiva, che possono essere determinate accendendo e spegnendo l'apparecchiatura, si consiglia all'utente di provare a correggere l'interferenza adottando una o più delle seguenti misure:

- Riorientare o riposizionare l'antenna riceventa.
- Aumentare la distanza tra l'apparecchiatura e il ricevitore.
- Collegare l'apparecchiatura a una presa su un circuito diverso da quello a cui è collegato il ricevitore.
- Consultare il rivenditore o un tecnico radio / TV esperto per assistenza

Attenzione FCC

Eventuali cambiamenti o modifiche non espressamente approvati dalla parte responsabile della conformità potrebbero annullare l'autorità dell'utente a utilizzare l'apparecchiatura. Le antenne utilizzate per questo trasmettitore non devono essere collocate insieme o funzionare insieme ad altre antenne o trasmettitori. La selezione del codice paese è solo per il modello non statunitense e non è disponibile per tutti i modelli statunitensi. Secondo il regolamento FCC, tutti i prodotti WiFi commercializzati negli Stati Uniti devono essere riparati solo sui canali operativi statunitensi.

Informazioni sull'esposizione a RF (SAR)

Questo dispositivo soddisfa i requisiti del governo per l'esposizione alle onde radio. Questo dispositivo è progettato e fabbricato per non superare i limiti di emissione per l'esposizione all'energia in radiofrequenza (RF) stabiliti dalla Federal Communications Commission del governo degli Stati Uniti. Lo standard di esposizione per i dispositivi wireless impiega un'unità di misura nota come tasso di assorbimento specifico o SAR. Il limite SAR impostato da FCC è 1,6 W / kg. * I test per SAR vengono condotti utilizzando posizioni operative standard accettate dalla FCC con il dispositivo che trasmette al suo livello di potenza certificato più elevato in tutte le bande di frequenza testate. Sebbene il SAR sia determinato al livello di potenza certificato più elevato, il livello SAR effettivo del dispositivo durante il funzionamento può essere ben al di sotto del valore massimo. Questo perché il dispositivo è progettato per funzionare a più livelli di potenza in modo da utilizzare solo il poser necessario per raggiungere la rete. In generale, più si è vicini all'antenna di una stazione base wireless, minore è la potenza erogata. Sebbene possano esserci differenze tra i livelli SAR di vari dispositivi e in varie posizioni, tutti soddisfano i requisiti del governo. Per il funzionamento indossato, questo dispositivo è stato testato e soddisfa le linee guida FCC sull'esposizione a RF per l'uso con un accessorio che non contiene metallo ed è posizionato ad almeno 0 cm dal corpo. L'uso di altri accessori potrebbe non garantire la conformità alle linee guida sull'esposizione alle radiofrequenze FCC. Se non si utilizza un accessorio indossato per il corpo e non si tiene il dispositivo sull'orecchio, posizionare il portatile ad almeno 0 cm dal proprio corpo quando il dispositivo è acceso.

Nome e contenuto di sostanze tossiche o dannose in questo prodotto:

Name of parts	Toxic and harmful substances and elements					
	(Pb)	(Hg)	(Cd)	(Cr(VII))	(PBB)	(PBDE)
Circuit board	×	○	○	○	○	○
Shell	○	○	○	○	○	○

○: significa che il contenuto della sostanza tossica o nociva in tutti i materiali omogenei di questa parte è inferiore al limite stabilito in SJ / T11363-2006.

×: significa che il contenuto della sostanza tossica o nociva in almeno uno dei materiali omogenei di questa parte è oltre il limite stabilito in SJ / T11363-2006; ma per quanto riguarda il componente contrassegnato con "-" sulla tabella, il contenuto è oltre l'imitazione poiché non esiste ancora una tecnologia matura alternativa nel settore.

MARKETINO ONE

istruzioni per l'uso del dispositivo